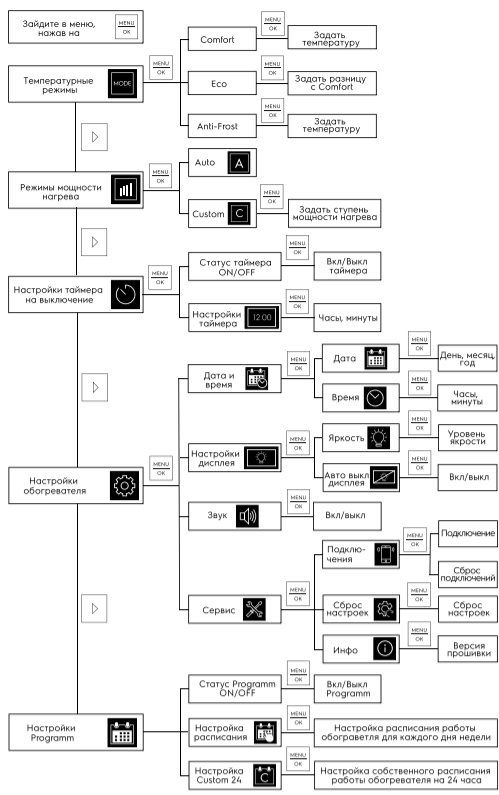
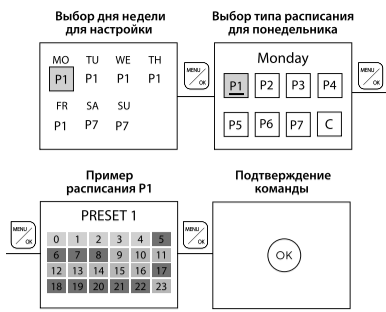


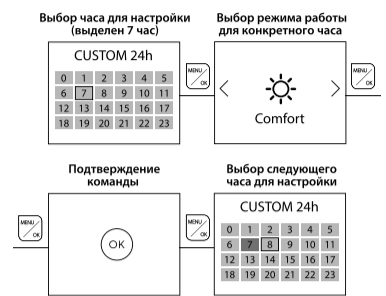
Схема меню настроек



Настройка Programme



Настройка Custom



Функция защиты от перегрева

Прибор оборудован автоматическим выключателем, который активируется при достижении верхнего предела температуры. Обогреватель выключается автоматически в случае перегрева. После устранения источника перегрева, обогреватель включится автоматически.

Выключение прибора

Чтобы выключить прибор, нажмите кнопку в любом режиме работы.

Уход и обслуживание

Регулярная чистка прибора при непрерывной эксплуатации

Перед чисткой отключите обогреватель от сети питания. Перед чисткой убедитесь, что обогреватель полностью остыл. Используйте влажную тряпку (не моющую), чтобы стереть с внешней части обогревателя пыль и грязь. Воспользуйтесь пылесосом, чтобы удалить пыль и ворс с распределительных решеток. Убедитесь, что обогреватель полностью высох, прежде чем подключить его к сети.

Чистка задней панели обогревателя, установленного на стене

Перед чисткой отключите обогреватель от сети питания. Опустите вниз две задвижки «Р» (см. рис. 4) на задней панели обогревателя и потяните прибор на себя. Снимите прибор с кронштейнов и проведите чистку задней панели. После чистки обогреватель следует закрепить в обратном порядке.

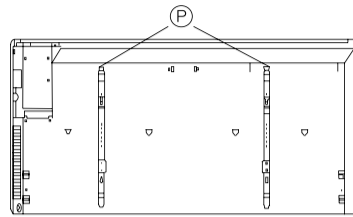


Рис. 4

Прежде чем убирать обогреватель на хранение, убедитесь, что он остыл. Рекомендуется очистить обогреватель и убрать на хранение (желательно в заводской упаковке) в прохладное сухое место в случае, если планируете не использовать прибор в течение длительного времени.

Сервисное обслуживание

В случае необходимости сервисного обслуживания обратитесь в авторизованный сервисный центр. Прибор необходимо предоставить в АСЦ в собранном виде (обогреватель + блок управления).

Монтаж прибора

1. Настенный вариант установки (кронштейн и монтажный шаблон в комплекте)

С помощью кронштейнов установите обогреватель на стене согласно рисункам ниже. Расстояние от прибора до пола и окружающих предметов должно быть не менее 10 см (рис. 5).

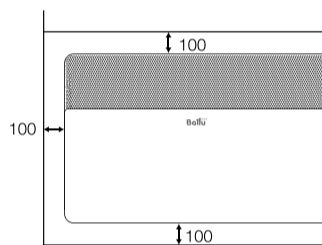


Рис. 5

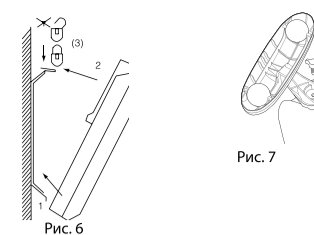


Рис. 6

Рис. 7

Для установки кронштейна на стену нужно выполнить следующие операции:

1. Приложить монтажный шаблон к стене в месте, где планируется поместить конвектор.
 2. Отметить и просверлить отверстия.
 3. Поместить кронштейн на стену и закрепить его с помощью крепежных элементов.
- Закрепить прибор на кронштейне необходимо следующим образом (рис. 6):
1. Надеть на кронштейн нижнюю часть конвектора при помощи специальных отверстий, расположенных в нижней части конвектора.
 2. Надеть верхнюю часть конвектора на кронштейн, зафиксировав его при помощи защелок на кронштейне.
 3. При настенной установке конвектора, необходимо вертикально установить держатель Bullet Sensor с помощью самореза и дюгеля на стене как указано на рис. 7.
 4. Освободить датчик Bullet Sensor от шнура электропитания.
 5. Установить датчик Bullet Sensor на настенный держатель.

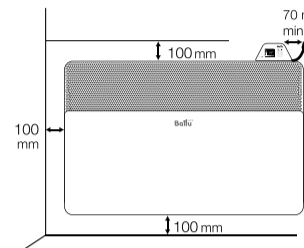


Рис. 7

2. Установка на полу

- Используя стойки и ролики, предварительно изучив схему крепления (рис. 7), установите прибор на полу.
1. Переверните конвектор нижней частью вверх.
 2. Возьмите одну из опорных ножек с роликами.
 3. Приложите планку опорной ножки к месту крепления на конвекторе так, чтобы выпуклая часть планки прилегла плотно к корпусу конвектора, винтовое отверстие должно совпасть.
 4. Закрепите опорную ножку с помощью специального крепления, которое входит в комплект.
 5. То же самое повторите для крепления второй опорной ножки.

Поиск неисправностей

Признак неисправности	Причина неисправности	Действия по устранению неисправности
Нет нагрева	<ol style="list-style-type: none"> 1) Отсутствует электропитание. 2) Конвектор находится в режиме ожидания. 3) Фактическая температура в помещении превышает настройку термостата. 	<ol style="list-style-type: none"> 1) Установите надежное соединение. 2) Переведите конвектор в рабочий режим. 3) Настройте температурный режим работы конвектора.

Технические характеристики

Параметр / Модель	BEC/ATI-1502 Space Black	BEC/ATI-2002 Space Black	BEC/ATI-2502 Space Black	BEC/ATI-1503 Black Infinity	BEC/ATI-2003 Black Infinity	BEC/ATI-2503 Black Infinity	BEC/ATI-1501 Moon Gray	BEC/ATI-2001 Moon Gray	BEC/ATI-2501 Moon Gray
Напряжение питания, В-Гц	230~50-60	230~50-60	230~50-60	230~50-60	230~50-60	230~50-60	230~50-60	230~50-60	230~50-60
Номинальная потребляемая мощность, кВт	1,5	2	2,5	1,5	2	2,5	1,5	2	2,5
Номинальный ток, А	6,5	8,7	10,8	6,5	8,7	10,8	6,5	8,7	10,8
Площадь обогрева, м ² **	до 20	до 25	до 30	до 20	до 25	до 30	до 20	до 25	до 30
Защита от перегрева	Да	Да	Да	Да	Да	Да	Да	Да	Да
Влагозащитное исполнение	IP24	IP24	IP24	IP24	IP24	IP24	IP24	IP24	IP24
Класс электробезопасности	I	I	I	I	I	I	I	I	I
Размеры прибора (Ш×В×Г), мм	560×420×110	640×420×110	800×420×110	560×420×110	640×420×110	800×420×110	560×420×110	640×420×110	800×420×110
Размеры упаковки (Ш×В×Г), мм	655×450×143	735×450×143	894×450×143	655×450×143	735×450×143	894×450×143	655×450×143	735×450×143	894×450×143
Вес нетто, кг	3,9	4,4	5,3	3,8	4,3	5,2	3,9	4,4	5,3
Вес брутто, кг	5,2	5,7	6,6	5,1	5,6	6,5	5,2	5,7	6,6

Признак неисправности	Причина неисправности	Действия по устранению неисправности
Запах горелой пыли при первом включении	Не является неисправностью.	Запах исчезает через несколько минут работы конвектора.
E1	Обрыв температурного датчика.	Обратитесь в сервисный центр.
E2	Короткое замыкание на канале температурного датчика.	Обратитесь в сервисный центр.
E3	Перегрев температурного датчика. Показатель текущей температуры превысил + 48°C.	Исключите соприкосновение датчика с нагреваемыми поверхностями.
E4	Температура окружающей среды опустилась ниже допустимой границы эксплуатации устройства.	Не является неисправностью прибора.

Если после всех попыток устранить неполадки, проблема не решена, обратитесь в авторизованный сервисный центр в вашем регионе либо к торговому представителю.

Срок службы прибора

Срок службы обогревателя 10 лет.

Транспортировка и хранение

1. Изделия можно транспортировать в упаковке изготовителя всеми видами крытого транспорта в соответствии с правилами перевозки грузов, действующими на данном виде транспорта. Условия транспортирования (в зависимости от воздействия механических факторов) — легкие (Л) по ГОСТ 23216, а в зависимости от воздействия климатических факторов — по группе 5 ГОСТ 15150 (от -50 °C до +50 °C при относительной влажности до 80%).
2. Изделия должны храниться в упаковке изготовителя в условиях хранения по группе 1 (Л) ГОСТ 15150 (от +5 °C до +40 °C при относительной влажности до 80%).
3. Транспортирование и хранение изделий должно соответствовать указаниям манипуляционных знаков на упаковке.

Дата изготовления

Дата изготовления указана на стикере на корпусе прибора, а также зашифрована в Code-128. Дата изготовления определяется следующим образом:

SN XXXXXXXX, XXXXX, XXXXXXX XXXXX

а – месяц и год производства.

Гарантия

Гарантийный срок – 3 года. Гарантийное обслуживание прибора производится в соответствии с обязательствами, перечисленными в гарантийном талоне.

Комплектация

1. Отопительный модуль.
2. Блок управления (установлен на отопительный модуль).
3. Настенный монтажный кронштейн.
4. Набор крепежных элементов.

5. Монтажный шаблон.
6. Шасси для напольной установки.
7. Руководство по эксплуатации.
8. Гарантийный талон.
9. Настенное крепление для датчика Bullet Sensor
10. Дюбель
11. Саморез

Утилизация прибора

По истечении срока службы прибор должен подвергаться утилизации в соответствии с нормами, правилами и способами, действующими в месте утилизации. Не выбрасывайте прибор вместе с бытовыми отходами. По истечении срока службы прибора, сдавайте его в пункт сбора для утилизации, если это предусмотрено нормами и правилами вашего региона. Это поможет избежать возможных последствий на окружающую среду и здоровье человека, а также будет способствовать повторному использованию компонентов изделия. Информацию о том, где и как можно утилизировать прибор можно получить от местных органов власти.

Сертификация продукции

Товар сертифицирован на территории Таможенного союза.

Товар соответствует требованиям:

ТР ТС 004/2011 «О безопасности низковольтного оборудования»,
ТР ТС 020/2011 «Электромагнитная совместимость технических средств»

Изготовитель:

«Foshan BIG Climatic Manufacture Co. LTD, Zhongshan Branch»
China, Zhongshan City, Nantou Distr., Nantou West Ave., 20
«Фошан БИГ Климатик Мануфактур Ко., Лтд Жонгшан Бранч»
Китай, Жонгшин Сити, Нантоу Дистрикт, Нантоу Вест Авеню, 20

Импортер в РФ и уполномоченная организация:

ООО «Р-Климат»
Россия, 119049, г. Москва, ул. Якиманка Б., д. 35, стр. 1, эт. 3, пом. I, ком. 4
Тел./Факс: +7 (495) 777-19-67
e-mail: info@rusklimat.ru

Сделано в Китае.



* На рисунке обогреватель представлен в собранном виде с блоком управления и шасси.
** Указано ориентировочное значение, которое может отличаться в зависимости от реальных условий эксплуатации.

Заполняется продавцом

Baillu®

ГАРАНТИЙНЫЙ ТАЛОН
сохраняется у клиента

Модель _____
Серийный номер _____
Дата продажи _____
Название продавца _____
Адрес продавца _____
Телефон продавца _____
Подпись продавца _____
Печать продавца _____

Измается мастером при обслуживании

Baillu®

УНИВЕРСАЛЬНЫЙ ОТРЫВНОЙ ТАЛОН
на гарантийное обслуживание

Модель _____
Серийный номер _____
Дата продажи _____
Дата приема в ремонт _____
№ заказа-наряда _____
Проявление дефекта _____
Ф.И.О. клиента _____
Адрес клиента _____
Телефон клиента _____
Дата ремонта _____
Подпись мастера _____