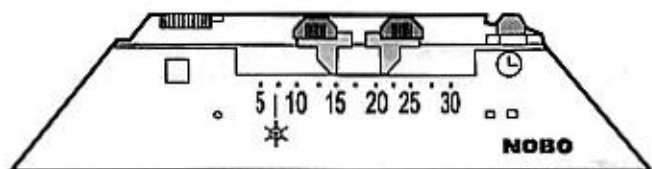


NOVO HEATING



Руководство по эксплуатации. Рабочий блок R80-PDE. Серия 8 - обогреватели.

1. Рабочий блок:

Рабочий блок R80-PDE предназначен для использования с моделями обогревателей Novo Серии 8 (C2N, C4N и T4N). Блок поставляется в собранном виде, и замена его должна осуществляться (квалифицированным электриком. Во время установки рабочего блока обогреватель должен быть отключен от сети электропитания. На рисунке 2 - L1 показано, как определить модель рабочего блока.

В состав рабочего блока R80 PDE входят точный электронный термостат и электронный таймер на 9 программ (Смотри рисунок 4).

2. Элементы панели управления:

- «1»- Бегунок, устанавливающий максимальную температуру обогрева помещения.
- «2»- Бегунок, устанавливающий нижний предел температуры (для режима экономии электроэнергии).
- «3»- Переключатель программ.
- «4»- Индикатор красного цвета показывает, что термостат поддерживает температуру, установленную бегунком («1»).
- «5»- Индикатор зеленого цвета показывает, что термостат поддерживает температуру, установленную бегунком («2»).
- «6» - Индикатор желтого цвета показывает, что нагревательный элемент включен.
- «7» - Символ минимальной температуры для режима защиты от замерзания (около +7(С). При выбранной программе (9) температура будет поддерживаться на уровне +7(С независимо от положения бегунка.

«8» - Выключатель. Положение 0: ВЫКЛЮЧЕНО, Положение 1: ВКЛЮЧЕНО.

«9» - Кнопка включения таймера и смены режима работы термостата либо на желаемую температуру, либо на температуру экономии энергии для текущего момента времени.

3. Установка таймера:

3.1 ПЕРВОНАЧАЛЬНАЯ УСТАНОВКА.

3.1.1 Включите обогреватель. Индикатор включения загорится через 1.5 минуты после включения.

3.1.2 Бегунками «1» и «2» установите желаемые значения температур.

3.1.3 Установите переключателем программ день недели (полдень) и запустите таймера нажав на кнопку включения таймера. При этом загорятся индикаторы красного и зеленого цвета.

3.2 ВЫБОР ПРОГРАММЫ/ЗАМЕНА РЕЖИМА ТЕРМОСТАТА.

3.2.1 Выберите переключателем программ желаемую программу. В зависимости от режима работы термостата загорится индикатор зеленого или красного цвета.

3.2.2 Для замены режима работы термостата однократно нажмите на кнопку «9». Режим экономии энергии сменится на режим поддержания температуры, установленный бегунком «1». Для повторной замены нажмите снова.

3.3 ОПИСАНИЕ ПРОГРАММ- Рис.4

(W - рабочие дни, SA - суббота, SU - воскресенье):

P1: Обогрев в полдень и вечером

P2: Обогрев утром, в полдень и вечером

P3: Обогрев с учетом пребывания дома весь день

P4: Обогрев с учетом перерывов на завтраки

P5: Обогрев первой половины рабочего дня в офисе

P6: Обогрев полного рабочего дня в офисе

P7: Обогрев полного рабочего дня в офисе и первой половины дня в Субботу

P8: Обогрев спальни

CF: Защита от замерзания (поддержание температуры не ниже +7(С)

3.4 ПЕРЕБОИ В ЭЛЕКТРОПИТАНИИ

Параметры установки сохраняются как минимум 24 часа в случае отсутствия электропитания в сети. По истечении этого времени параметры установки сбросятся в режим экономии энергии, и загорится индикатор зеленого цвета. Для возобновления прежней работы обогревателя необходимо повторить процедуру установки 3.1.1-3.2.2.

4. Дополнительные функции

Обогреватель оборудован системой защиты от перегрева. Система защиты включается в работу всякий раз при накрытии обогревателя посторонними предметами, препятствующими нормальному теплообмену. После удаления посторонних предметов, обогреватель самостоятельно вернется в исходное состояние работы, если он оборудован автоматикой перезапуска системы защиты от перегрева.

Для обогревателя с ручным перезапуском системы повторный пуск может быть осуществлен

следующим образом:

Выключите обогреватель. Приблизительно через 5 минут включите его снова.

Для того чтобы определить, оборудован ваш обогреватель автоматическим перезапуском, или нет; следует обратить внимание на заводской номер обогревателя, который находится на его задней поверхности (смотри рисунок 2 - L2).

Если заводской номер ###-###-###-###-###-### - ручной.

Если заводской номер ###-###-###-###-###-###-###-### - автоматический.

5. Рекомендации по эксплуатации:

А: Установка нескольких обогревателей в одном помещении.

Включите все обогреватели, установленные в помещении, и установите движки регуляторов температуры «1» в положение, соответствующие желаемой температуре. Когда будет достигнута требуемая температура, передвиньте движки «1» в положение, соответствующее минимальной температуре, на 10 минут. Затем отрегулируйте термостаты на каждом из обогревателей таким образом, чтобы загорелись индикаторы желтого цвета. Теперь обогреватели будут работать все вместе, поддерживая в помещении необходимую температуру.

Б: Уборка пространства за обогревателем:

Обогреватель снабжен отдельной крепежной скобой для крепления его к стене. Конструкция крепежной скобы позволяет отклонять обогреватель вперед при уборке или снимать его при необходимости. Для этого следует нажать на фиксаторы, расположенные сзади обогревателя (смотри рисунок 3 - P). После уборки не забудьте вернуть обогреватель в прежнее положение.

6. Техническое обслуживание:

По всем вопросам, связанным с техническим обслуживанием, обращайтесь, пожалуйста, к продавцу оборудования.

7. Предупреждение:

Во избежание возгорания прибора запрещается накрывать обогреватель чем-либо, например полотенцем, одеждой, занавесками и т.п.

8. В случае возникновения у Вас каких-либо претензий ваши права будут защищены законом «О ЗАЩИТЕ ПРАВ ПОТРЕБИТЕЛЕЙ» Российской Федерации.

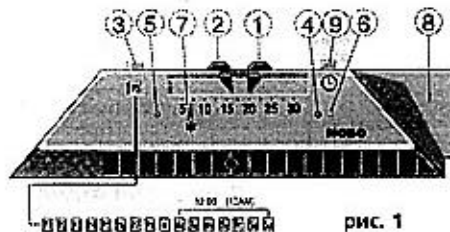


рис. 1

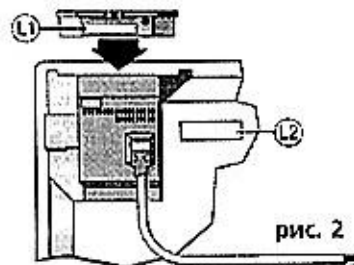


рис. 2

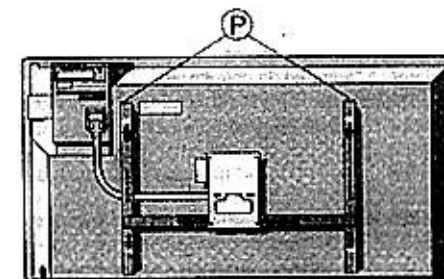


рис. 3

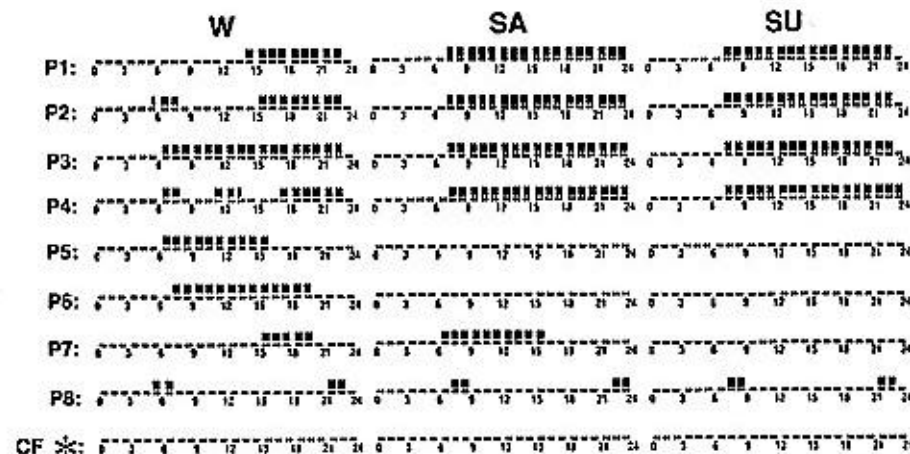


рис. 4

www.magtepla.ru; www.thermomir.ru



тел. (495) 771-1332, 544-8017, 772-2100